

Sénégal : Programme Energies Durables (P.E.D.)

Projet PEDEC – Pôles Energétiques Multiservices (PEM) pour l'autonomie locale

Intitulé du projet	Programme Energies Durables (P.E.D.) PEDEC - Programme Energie durable pour l'entrepreneuriat et le climat mise en œuvre par ENDA Energie
Committant/client	Le ministère fédéral allemand de la Coopération économique et du Développement (BMZ)
Zone du projet	P.E.D. : intégralité du territoire sénégalais Projet susvisé : région de Thiès
Organisme d'exécution	Deutsche Gesellschaft für Internationale Zusammenarbeit (GIZ)
Durée	01/2017 – 12/2021

Contexte du projet

Le Programme Energie Durable (P.E.D.) de la GIZ, sous tutelle du Ministère du Pétrole et de L'Énergie, vise à démontrer la faisabilité technique et économique de projets solaires photovoltaïques à usage productif. Dans ce cadre, de nombreuses technologies productives ont pu être testées individuellement à travers des projets pilotes dans des secteurs très variés tels l'accès à l'eau, la transformation alimentaire, la conservation ou l'artisanat.

Dans le souci de démontrer la pertinence de réunir une gamme de services ruraux de base sur une seule et même plateforme productive, le P.E.D., l'ANER et leur partenaire ENDA Energie ont décidé d'expérimenter des projets pilotes de pôles énergétiques multiservices (PEM) ruraux dans le cadre du projet PEDEC (Programme Energie durable pour l'entrepreneuriat et le climat). ENDA Energie, ONG sénégalaise reconnue dans le secteur, bénéficiait pour ce faire d'une solide expérience dans le solaire et le secteur agricole, grâce notamment à la mise en place de plateformes multi-services pour la filière laitière.

Il a été décidé d'installer trois (3) PEMs, afin de tester une plus grande diversité de technologies et de services : une (1) en zone périurbaine électrifiée à Mboro (département de Tivaouane) et deux (2) en zones rurales non électrifiées à Pamène et Ndiomdy (département de Thiès).



Photo de gauche :
<Le GIE des femmes de Mboro
et le MOE dans le local de pré-
traitement>

L'approche et le modèle organisationnel

Le projet résulte d'une synergie de responsabilités entre les parties prenantes: La GIZ a financé les équipements solaires et productifs et fourni son soutien technique; ENDA Energie, en tant que porteur de projet, s'assure de sa mise en œuvre, tandis que la mise à disposition ou la construction des bâtiments du projet revient soit aux groupements, soit aux collectivités locales fortement associées au projet ; le bénéficiaire du projet, enfin, est confié à des groupements de femmes (GIE) locaux, qui en assurent aussi bien l'exploitation, que la gestion salariale et économique, ainsi que la comptabilité. Dans le souci de démontrer la rentabilité économique des projets malgré la donation des équipements, un système de gestion des bénéficiaires rigoureux est mis en place avec les bénéficiaires. Le bénéficiaire après paiement des salaires et charges liées au projet est versé mensuellement sur un compte dédié qui permet au GIE d'assurer lui-même la maintenance et l'amortissement des équipements et de démontrer sa capacité à rembourser un prêt simulé.

D'un point de vue technologique, les PEMs regroupent dans un même espace des services adaptés aux besoins des localités identifiées : mouture, presse, décorticage, conservation, services multimédias, pompes ou encore artisanat. Afin de générer des revenus suffisants, plusieurs modèles économiques sont testés. Par exemple, certains PEMs se spécialisent dans la vente de services, tandis que d'autres sont axés sur la vente de produits transformés.

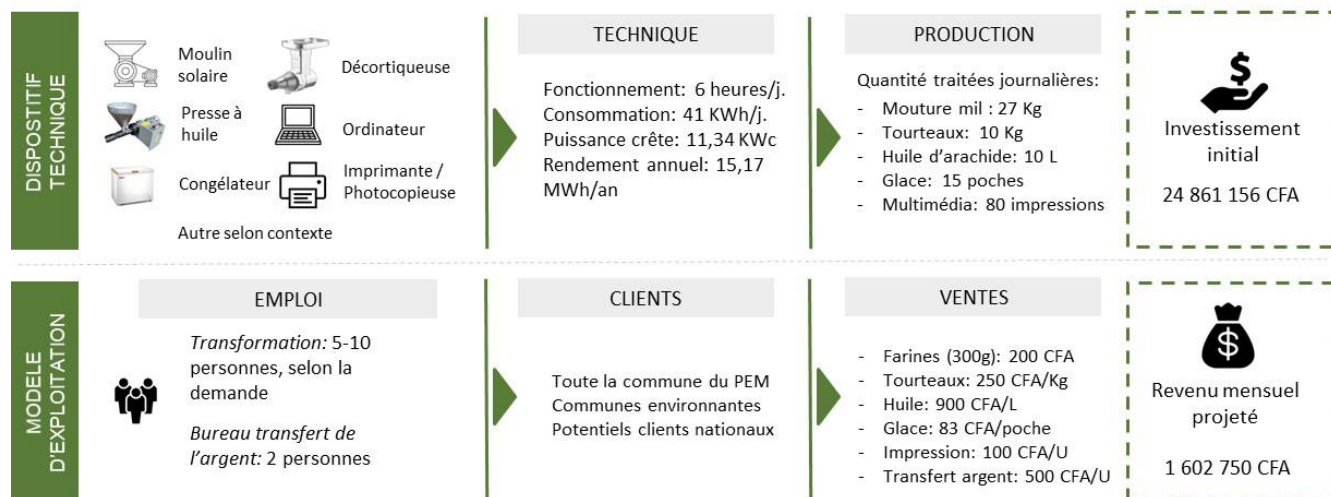
Afin de s'adapter aux spécificités de la source énergétique solaire et d'optimiser la consommation d'énergie, les bénéficiaires sont également formés à une utilisation compatible des machines : rotation des usages, saisonnalité, horaires adaptés d'utilisation.

Enfin, durant la difficile période liée à l'apparition de la COVID-19 qui a entraîné un effondrement de la demande de produits transformés, un fonds de solidarité a été mis en place. Celui-ci achète le complément de production (farine, huile d'arachide) des PEM et le distribue aux populations villageoises nécessiteuses.

Photos de droite : < Sankhal mil – produit commercialisé à Mbororo >



INDICATEURS TECHNICO-ECONOMIQUES PREVISIONNELS



Impacts attendus du projet

D'un point de vue technique, l'approche multi-service permet d'augmenter l'efficacité énergétique des projets par la combinaison et l'optimisation horaire et saisonnière des usages, **augmentant ainsi l'énergie** utilisée et la rentabilité des installations.

Pour les bénéficiaires, la variation des usages permet également de **mitiger les risques** saisonniers et les aléas économiques, en maintenant une activité et donc un emploi stable toute l'année.

Les PEM ont un vrai **potentiel d'autonomisation** et de développement des communautés rurales, puisqu'ils répondent à un besoin de diversifier les activités économiques existantes, de fournir des services de base auparavant indisponibles ou en quantité limitée et enfin de limiter les déplacements des clients.

La prise en compte du genre dans les projets offre aux femmes du GIE une opportunité économique, mais également d'**émancipation** et de **renforcement de leurs droits** dans la communauté.



Photo : <Le local du PEM de Mboro en rénovation>

Facteurs clés du passage à l'échelle

Dans Les plateformes multiservices productives présentent un potentiel de rentabilité certain par rapport aux projets productifs à usages dédiés. En effet, avec un dimensionnement à peine plus élevé, un nombre d'activité plus important peut être déroulé toute l'année. Cependant, ces avantages impliquent une plus grande rigueur technique et organisationnelle. En effet, maîtriser les usages de-vient indispensable pour les communautés exploitantes.

La mise à l'échelle de ces projets implique donc un niveau de formation des bénéficiaires élevé. Cette formation doit être technique, organisationnelle, mais également économique, afin de maîtriser la rotation des activités, des clients plus variés et des revenus accrus.

La connaissance des besoins, des activités et des usages de la localité est également un point important pour positionner la plateforme au cœur de l'activité économique et communautaire locale.

Le développement des PEM revêt un intérêt certain pour les pouvoirs publics, puisqu'il peut, en plus d'apporter une solution économique au monde rural, contribuer à l'objectif d'accès universel à l'électricité. La gestion appropriée de l'énergie disponible peut permettre d'entrevoir l'électrification des ménages à travers les minicentrales productives, et éventuellement la mise en place de modèles inédits et novateurs de gestion locale villageoise de leur exploitation grâce à la maîtrise de l'énergie initiée par les projets.

Publié par Deutsche Gesellschaft für Internationale Zusammenarbeit (GIZ) GmbH
 Siège de la société Dag-Hammarskjöld Weg 1-5
 65760 Eschborn
 Allemagne
 T : +49 (0)6196 79-1175
 F : +49 (0)6196 79-1115

Auteur Jules Jagot, Ezgi Başar
 Mise en page GIZ
 Situation Avril 2020

En coopération avec Ministère du Pétrole et des Energies (MEP)

Mandaté par Ministère Fédéral de la Coopération Economique et du Développement (BMZ)

Adresses postales des deux sièges du BMZ

BMZ Bonn Dahlmannstraße 4 53113 Bonn Allemagne T : +49 (0)228 99 535-0	BMZ Berlin 10963 Berlin Allemagne T : +49 (0)30 18 535-0
--	---

Le contenu de cette publication relève de la responsabilité de la GIZ.

poststelle@bmz.bund.de
www.bmz.de

Partenaires

