



Manual para facilitadores/as “Facilitando la construcción de cocinas mejoradas promovemos familias más sanas”

Proyecto Energía, Desarrollo y Vida (ENDEV-PERÚ)

giz



Manual para facilitadores/as "Facilitando la construcción de cocinas mejoradas promovemos familias más sanas"

Cooperación Técnica Alemana - GIZ
Prolongación Arenales 801
Lima 18, Perú
Teléfono: (511)422-9067
giz-peru@pe.giz.de

Esta publicación se realizó en el marco del Proyecto Energía, Desarrollo y Vida - ENDEV/GIZ

Equipo Técnico

Ana Isabel Moreno
Carlos Cabezudo

Cuidado de edición:

Jossy Verde

Diseño y Diagramación:

Teresa Serpa

Lima, Perú

Contenido

PRESENTACIÓN	4
Unidad I: JUNTOS PARA LOGRAR UNA VIDA SALUDABLE	5
Sesión 1: ¿Por qué una cocina mejorada?	8
Sesión 2: Facilitando la cocina mejorada a nuestras familias	10
2.1 Conociendo nuestras funciones como facilitador/a	10
2.2 ¿Cuales son las características de un/a facilitador/a?	11
Unidad II: HACIENDO JUNTOS COCINAS MEJORADAS	13
Sesión 3: Componentes de una cocina mejorada Materiales y herramientas para su construcción	13
Sesión 4: Los pasos para construir una cocina mejorada	16
Unidad III: USANDO Y CUIDANDO ADECUADAMENTE NUESTRA COCINA, ESTA TENDRÁ UNA VIDA LARGA	28
Sesión 5: ¿Qué acciones deben realizarse para el buen funcionamiento de la cocina mejorada?	28
5.1 Buen uso de la cocina mejorada	28
5.2 Mantenimiento de la cocina mejorada	29
Unidad IV: NUESTRO ESFUERZO SÍ RESULTA	31
Sesión 6: ¿Cómo organizar nuestro trabajo?	31
6.1 Etapa de Sensibilización	32
6.2 Etapa de Planificación	36
6.3 Etapa de Ejecución	39
6.4 Etapa de Seguimiento	41

Presentación

Has sido seleccionado/a para ser un/a facilitador/a en el proyecto de cocinas mejoradas **!Te felicitamos!**

En esta parte del manual encuentras una introducción a la problemática y conocerás el objetivo que se ha planteado el proyecto para cambiar esta situación. Asimismo te damos explicaciones acerca del presente manual.

La población peruana en situación de pobreza, que vive en zonas rurales y peri urbanas, prepara mayormente sus alimentos mediante cocinas tradicionales, las cuales funcionan con piedras o fogones. Desde el último Censo de Población y Vivienda del 2007 tenemos la información que en este segmento de población un 77.% de familias utiliza leña para cocinar, mientras el 15% de hogares usa la bosta o estiércol para esta actividad. El uso de estos combustibles sólidos genera humos tóxicos al interior de la vivienda, lo cual constituye una seria amenaza para la salud de las familias, sobre todo en los y las niñas y mujeres, quienes son las que están más cerca de las cocinas mientras estas funcionan. Además el mal uso de estos combustibles (biomasa), quemándola origina el incremento del bióxido de carbono (CO₂), lo cual contamina el medio ambiente.

Frente a esta situación el Proyecto Energía Desarrollo y Vida de la Cooperación Alemana al Desarrollo - EnDev/GIZ, en alianza estratégica con instituciones públicas y privadas del país, se han planteado como objetivo *mejorar la calidad de vida y promover el bienestar de las familias afectadas, a través de la implementación de cocinas mejoradas.*

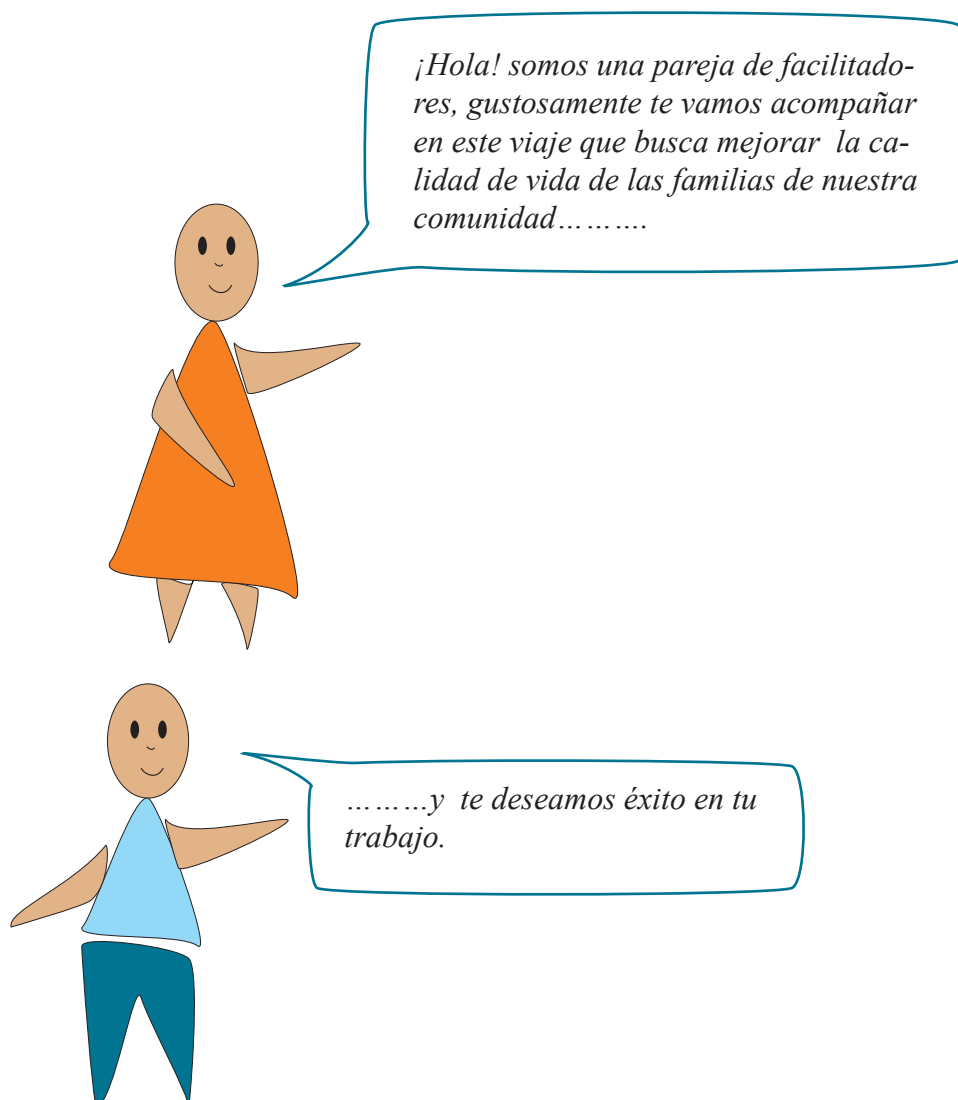
Como veras el uso de cocinas mejoradas genera ambientes libre de humo, ahorra leña, mejora la posición al cocinar, más cuidado con el medio ambiente, aspectos que contribuyen que las familias afectadas cambian su situación por viviendas saludables y así mejoren la calidad de vida.

Para lograr el objetivo propuesto por el Proyecto es de gran importancia la formación de facilitadores y facilitadoras, buscando que ellos y ellas alcancen niveles de calificación técnica y competencias para que pueden brindar servicios de mayor calidad a la población beneficiada.

El presente manual esta dirigido a ustedes los/las facilitadores/as. Su intención es servir de guía durante su capacitación así como darles pautas y orientaciones metodológicas para que las apliquen durante el trabajo que van a realizar al implementarse el proyecto.

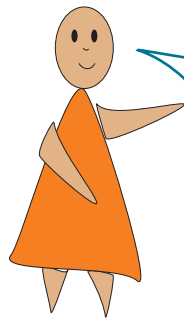
El manual contiene IV Unidades dividido en Sesiones de trabajo. La primera unidad tiene la finalidad de explicar la importancia de las cocinas mejoradas y busca motivarles ser buenos facilitadores. En la Unidad II conocerán los aspectos técnicos de la cocina mejorada y los diferentes pasos para construirla correctamente. La Unidad III explica como darle buen uso y mantenimiento a la cocina mejorada y así asegurar su larga vida. Y finalmente en la Unidad IV les damos herramientas y técnicas para organizar eficientemente su trabajo y lograr los resultados esperados.

Como verán no están solo en este proceso.....

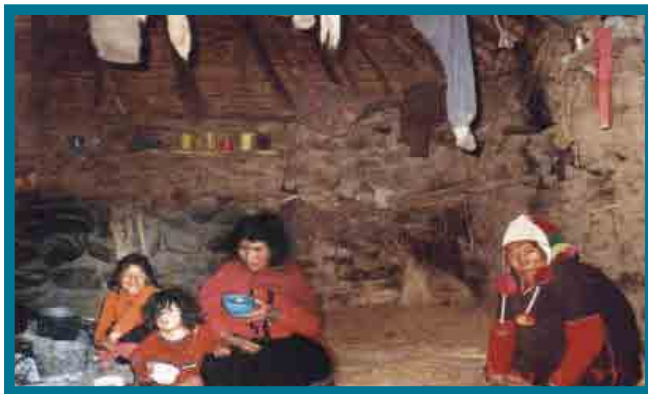


Unidad I: Juntos para lograr una vida saludable

Acercándonos a nuestra realidad



En esta parte reflexionaremos juntos y reconoceremos la necesidad de actuar por una vida más saludable.



El último censo de población y de vivienda 2007, informa que la mayoría de familias en zonas rurales y peri urbanas del país usan cocinas tradicionales y sólo el 15 % dispone de chimenea. Esto significa que un alto porcentaje de las familias, sobre todo mujeres, niños y niñas, están expuestas al humo contaminante que producen los combustibles usados en las cocinas tradicionales en sus viviendas.

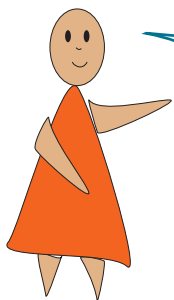


Reflexionando:

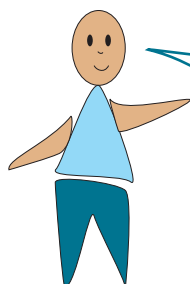
¿Conoces una situación parecida?

¿Las fotos expresan una situación saludable?

¿Crees que esta situación puede cambiar?



¿Qué piensas tú? ¿Crees que esta situación puede cambiar?



Es importante tomar en cuenta que para cambiar los hábitos de cocinar, las familias deben estar convencidas que existen mejores métodos que los tradicionales.

Sesión 1:

¿Por qué una cocina mejorada?

Hablar de una cocina mejorada es hablar de una cocina diseñada para mejorar la calidad de vida de las familias, que vienen utilizando las cocinas tradicionales. Esta cocina mejorada utiliza una tecnología que consiste en una cámara de combustión y chimenea con capilla para extraer el humo, logrando de esta forma una combustión más eficiente, que la cocina tradicional. Es así que la situación de contaminación dentro de la vivienda (polución intradomiciliaria), producida por los humos contaminantes de las cocinas tradicionales, *cambia por viviendas libres de humos*.

1.1 Importancia de las cocinas mejoradas

Los beneficios que brindan las cocinas mejoradas son muchos y muy importantes para las familias y para el medio ambiente.

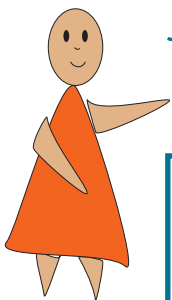
Son tres los niveles donde el uso de la cocina mejorada genera cambios positivos, en la *salud*, en la *economía de la familia* y en el *medio ambiente*. A continuación te presentamos la siguiente tabla:

Tabla 1: Efectos positivos de la cocina mejorada

Efecto positivo en la salud	Efecto positivo en la economía de la familia	Efecto positivo en el medio ambiente
<ul style="list-style-type: none">■ Disminución de enfermedades respiratorias (IRA)■ Disminución de desnutrición infantil.■ Se previene el bajo peso de los/las recién nacidos/as, por no ser expuesto la madre a la materia de humo.■ Se previene dolores de la espalda, al asumir las mujeres una correcta posición, debido al diseño de la cocina.■ El ambiente es más limpio, seguro y saludable para toda la familia, debido a que el humo sale por la chimenea.	<ul style="list-style-type: none">■ Se ahorra leña, el diseño de la cocina evita fugas de calor. Las ollas, como van dentro de las hornillas evitan desperdicio de energía.■ El ahorro de leña contribuye a un ahorro de tiempo y esfuerzo.■ La compra de leña se reduce en un 70%.	<ul style="list-style-type: none">■ Se reduce la deforestación.■ Se disminuye la emisión de carbono monóxido (CO).



Utilizando la cocina mejorada, la vivienda cambia por un lugar más saludable, sin humo.

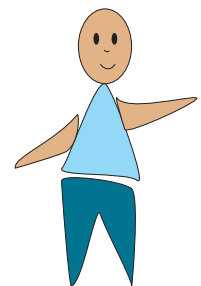


Recordemos

“Una cocina mejorada significa no contaminar nuestros pulmones y cocinar en una postura correcta.”

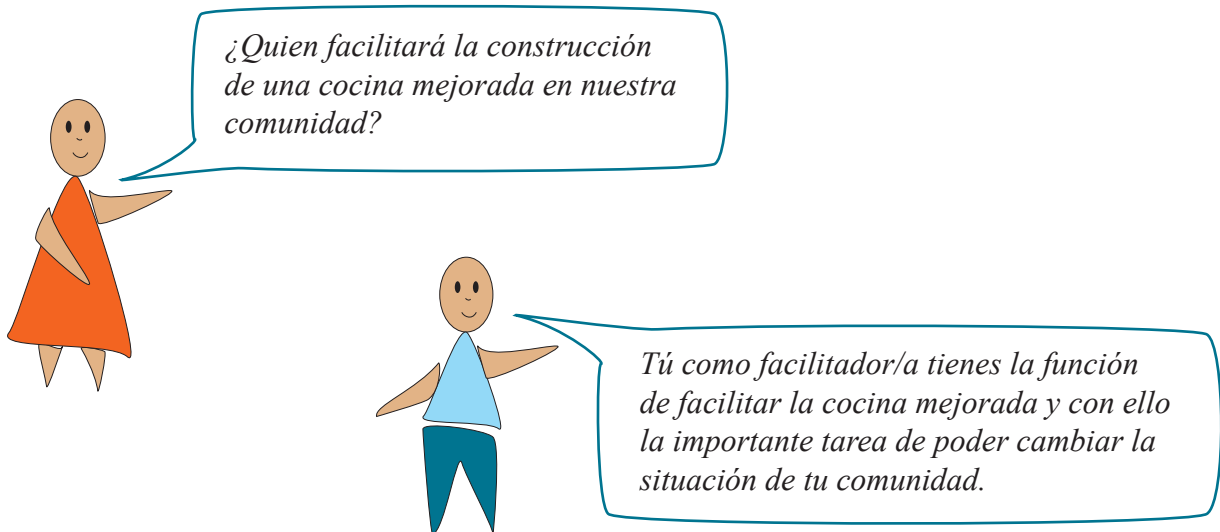
“Una cocina mejorada nos ayuda a ahorrar leña, lo que nos permite disminuir los gastos de la economía familiar”

También nos ayuda a cuidar nuestro medio ambiente, al quemar menos leña se reducimos la tala de árboles y la contaminación del aire.



Sesión 2:

Facilitando la cocina mejorada a nuestras familias



Como su nombre mismo lo dice facilitador viene de facilitar, que no es otra cosa que hacer posible algo, en este caso hacer posible la autoconstrucción de las cocinas mejoradas por parte de las familias beneficiarias. Para ello tenemos que conocer nuestros roles y funciones y qué habilidades debemos tener para cumplir exitosamente con nuestra tarea.

2.1 Conociendo nuestras funciones como facilitadores/as

Como la tabla siguiente lo indica son las siguientes:

Tabla 2: Nuestras funciones como facilitadores/as

- Promover la participación de las familias en las diferentes fases del Proyecto- sensibilización – organización del trabajo- ejecución – seguimiento.
- Realizar reuniones de coordinación con las autoridades del distrito y de los caseríos para lograr acuerdos de apoyo y poder organizar el trabajo.
- Capacitar y facilitar el apoyo técnico a las familias beneficiarias.
- Realizar el seguimiento a la autoconstrucción de las cocinas mejoradas y llenar los formatos de monitoreo.

2.2 ¿Cuáles son las características de un/a facilitador/a?

Se caracteriza por ser una persona:

- Alegre y dinámica para llegar a los y las participantes.
- Motiva la participación de todos/as - mujeres, hombres y jóvenes.
- Genera confianza, teniendo un comportamiento de respeto frente a los y las participantes.
- Utiliza visualizaciones creativas que ayudan a entender los contenidos.
- Es puntal en las reuniones y cumple con su palabra.
- Habla en forma clara y sencilla, utilizando términos de su propia comunidad, para que todos/as lo pueden entender.
- No se siente superior a los y las participantes, sabe que también puede aprender de ellos y ellas.
- Sabe escuchar y hace preguntas para comprobar si todos/as han entendido.
- Felicita a los y las participantes por sus aportes con palabras alentadores.
- Busca empoderar a las personas y despertar en ellos y ellas potencialidades existentes para pasar del estado del no puedo al SI PUEDO, asumiendo compromiso y responsabilidad.
- Se siente *responsable por obtener buenos resultados y lograr los objetivos trazados.*

Además el/la buen/a facilitador/a conoce y considera los aspectos que permiten que los adultos aprendan fácilmente, los cuales son:

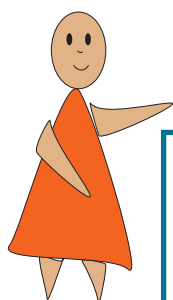
Tabla 3: ¿Como aprenden los adultos?

- Los adultos aprenden cuando tienen interés y toman conciencia que el problema que les afecta puede ser cambiado.
- Los adultos aprenden cuando sienten que pueden mejorar sus capacidades.
- Las personas aprenden mejor cuando pueden vincular el tema de aprendizaje - en nuestro caso saber construir cocinas mejoradas - con algo que ya les es familiar, algo que ellos y ellas mismas han experimentado personalmente. *Por ello es importante considerar antes de empezar con la capacitación, el compartir y conocer sus saberes previos.*
- Aprenden mejor en ambientes de confianza y respeto mutuo.
- Les gusta participar en grupos.

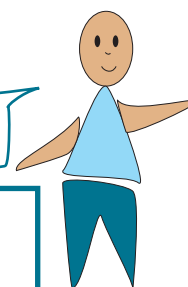


El/ la facilitador/a acompaña el proceso de autoconstrucción, buscando motivar la participación de todos los integrantes de la familia - mujeres, hombres y jóvenes.

Tabla 4: Aspectos transversales de la facilitación



Recordemos



- Como facilitadores buscaremos la participación de todos, sin diferencia de género. Seamos conciente que en un mundo de equidad entre hombre y mujer, todos vivimos más felices.
- Vivimos en un país que cuenta con una diversidad de culturas, que nos da una gran riqueza de diferentes experiencias. Por lo tanto *promovamos el respeto y la tolerancia, reconociendo que cada cultura es importante.*
- Como facilitadores/as tomemos conciencia que utilizando bien los recursos a nuestra disposición y capacitando apropiadamente a las familias lograremos los resultados que el proyecto espera.

Unidad II: Usando y cuidando adecuadamente nuestra cocina, esta tendrá una vida larga



Sesión 3:

¿Qué acciones deben realizarse para el buen funcionamiento de la cocina mejorada?

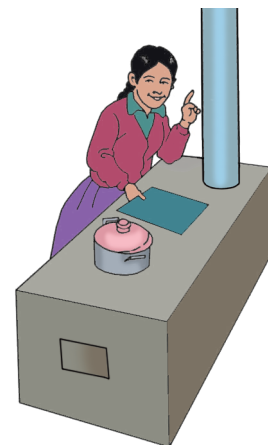
Dándole buen uso y mantenimiento en forma regular vamos a poder aprovechar los beneficios de la cocina mejorada, los cuales, como sabemos, contribuyen a una vida y ambiente más saludable.

Así que, ¡saber como utilizar la cocina y como limpiarla son de igual importante que saber como construirla!

3.1 Buen uso de la cocina mejorada

Ten presente lo siguiente:

- Cuando se utilice solo una hornilla, se puede aprovechar la otra para hervir agua. Si no, hay que mantenerla tapada con una lata para que el humo se mantenga dirigido hacia la chimenea.
- El combustible (leña pequeña, o bosta) debe estar seco.
- Coloca el combustible de manera racional, es decir de acuerdo a la intensidad del fuego que se desea.



3.2 Mantenimiento de la cocina mejorada

Ten presente lo siguiente:

- Hay que limpiar periódicamente la chimenea. Por ello, hay que retirar la capucha y limpiar con un palo largo.
- Se debe retirar la ceniza cuando se haya acumulado, la cual limita el paso del aire por debajo de la plataforma metálica.
- Se debe evitar los golpes fuertes en la cámara de combustión.
- No se deben arrojar desperdicios en las hornillas.



Si te encuentras con problemas, acá te proponemos algunas soluciones.

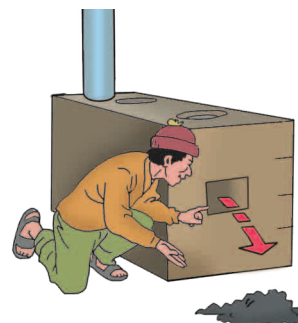
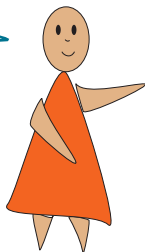
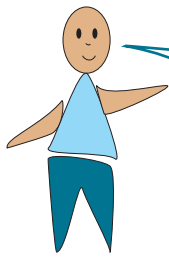


Tabla 5: Soluciones en caso de problemas con la cocina mejorada

Problema	Causa	Solución
No genera fuego alto	<ul style="list-style-type: none"> ■ El combustible está húmedo ■ La cámara de combustión está fría ■ Hay mucho hollín en las hornillas y conductos ■ Se han calado mal las hornillas y los conductos ■ La chimenea está colocada a muy baja altura 	<ul style="list-style-type: none"> ■ Secar el combustible ■ Calentar hasta que se formen brasas ■ Limpiar las hornillas, los conductos y la chimenea ■ Hacer el calado correctamente ■ Levantar la altura de la chimenea
Por la chimenea sale humo negro	<ul style="list-style-type: none"> ■ La cámara de combustión está mal aislada ■ Se está utilizando demasiada leña ■ Hay mucho hollín en las hornillas y conductos ■ Las hornillas y los conductos están mal calados ■ La chimenea está colocada a muy baja altura 	<ul style="list-style-type: none"> ■ Realizar un adecuado aislamiento ■ No saturar con combustible la cámara de combustión ■ Limpiar las hornillas, los conductos y la chimenea ■ Hacer el calado correctamente ■ Levantar la altura de la chimenea

<p>Por la chimenea sale humo azulino</p>	<ul style="list-style-type: none"> ■ La cámara de combustión está fría 	<ul style="list-style-type: none"> ■ Calentar hasta que se formen brasas en la cámara de combustión
<p>Por la chimenea sale humo blanquecino</p>	<ul style="list-style-type: none"> ■ El combustible está demasiado húmedo 	<ul style="list-style-type: none"> ■ Utilizar combustible seco
<p>El fuego retorna por la entrada de combustible</p>	<ul style="list-style-type: none"> ■ Hay vientos fuertes alrededor de la chimenea 	<ul style="list-style-type: none"> ■ Regular la altura de la capucha protectora de la chimenea
<p>Hay humo en el ambiente de cocina</p>	<ul style="list-style-type: none"> ■ La capucha protectora está mal Posicionada 	<ul style="list-style-type: none"> ■ Usar anillos reductores para ollas más pequeñas y si la abertura entre la olla y hornilla en losa es menor a 1 cm se puede utilizar trapo mojado alrededor de la olla ■ Mantener ambas hornillas tapadas siempre que la cocina esté encendida
<p>La segunda hornilla no caliente lo suficiente</p>	<ul style="list-style-type: none"> ■ Hay espacios abiertos entre las hornillas y la olla ■ Se está utilizando solo una hornilla y no se ha tapado la otra ■ Las hornillas están mal caladas ■ La chimenea está colocada a muy baja altura 	<ul style="list-style-type: none"> ■ Hacer el calado correctamente ■ Levantar la altura de la chimenea

Unidad III: Usando y cuidando adecuadamente nuestra cocina, esta tendrá una vida larga



Como sabemos, tener buenos resultados es una de nuestras metas. Para ello, organizando bien nuestro trabajo es clave.

Sesión 4: ¿Cómo organizar nuestro trabajo?

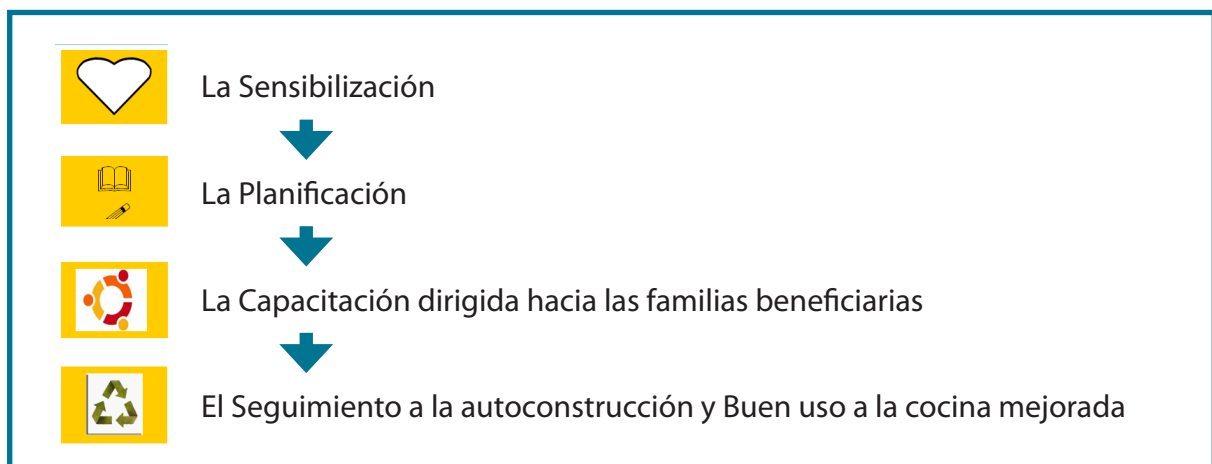
Para que nuestro trabajo obtenga buenos resultados, es importante organizarnos; para ello nos formulamos dos preguntas claves:

- ¿A dónde se quiere llegar? (el objetivo)
- ¿Cómo se va a llegar? (la ruta a seguir)

En este contexto, vamos a conocer las etapas a seguir, cuales son sus objetivos, sus respectivas actividades y cómo lograrlos.

Las etapas a realizar son 04:

Tabla 6: Las etapas de nuestro trabajo



4.1 Etapa de la sensibilización



Recuerda, en esta fase es importante trabajar con el CO- RAZÓN para motivar y lograr la participación activa de todos/as involucrados/as.

En esta primera fase buscaremos a informar acerca del proyecto, explicando el objetivo y resultados que queremos alcanzar. Promovemos el interés, la motivación y compromiso de los principales actores: las familias, las autoridades y líderes.

En forma concreta, las actividades que tendrás que organizar y llevar a cabo para iniciar a *difundir y socializar el proyecto y lograr primeros acuerdos* son las siguientes:

Antes de realizar las reuniones de sensibilización hay tareas previas a tomar en cuenta:

- Realizar reuniones con autoridades locales para implementar las cocinas mejoradas.
- Realizar reuniones con autoridades de los caseríos (teniente gobernador, agente municipal) líderes y liderezas de organizaciones comunales (comité de regantes, juntas administradoras de agua potable, Vaso de Leche, Apafas, ONGs etc.).

- **Buscar información sobre los actores de la comunidad**, organizaciones, comité de desarrollo comunal o instancia de concertación comunal, para lo cual se contará con información procedente de la misma comunidad, en relación al número y las características de los actores por ejemplo, edad, sexo, grado de instrucción, experiencia, ámbito de influencia, entre otros.
- **Preparar las reuniones de sensibilización**
Por ello previamente hay que revisar los materiales que se utilizarán y la metodología a emplear, a fin de que los/las participantes en cada reunión puedan captar con claridad el objetivo de la reunión y los resultados que se espera del encuentro.

Para facilitar tu trabajo, te ofrecemos a continuación instrumentos de apoyo.

GUIÓN METODOLOGICO N° 1

Reunión de sensibilización y de acuerdos con autoridades locales

Objetivo de la reunión:

Lograr el respaldo de las autoridades para implementación de las cocinas mejoradas.

Resultados esperados:

- Socialización de las autoridades con la implementación de las cocinas mejoradas en su distrito
- Apoyo logístico por parte de la municipalidad poniendo a disposición un almacén para materiales de construcción
- Apoyo en la convocatoria para realizar reunión con autoridades de los caseríos



Materiales:

- Papelógrafo preparado para explicar el objetivo de la reunión y del proyecto de las cocinas mejoradas
- Materiales de difusión (infografía, maqueta, dístico)

Tiempo:

2.30 Horas

Actividades y orientaciones metodológicas:

TIEMPO	ACTIVIDAD	METODOLOGIA	MATERIALES
15min	Inscripción de participantes	Participantes se inscriben en lista	Registro de participantes
10 min	Inicio de reunión y bienvenida		
10 min	Presentación de participantes	Equipo facilitador y participantes se presentan brevemente	
10 min	Presentación de los objetivos	El/la facilitador/a expone los objetivos y explica lo que se espera lograr en la reunión	Papelógrafo preparado
30 min	 Presentación del Proyecto	Se explica el proyecto contestando a las preguntas: ¿En qué consiste el proyecto? ¿Por qué trabajar con familias beneficiarias de JUNTOS? ¿Qué se quiere lograr? ¿Quiénes participan?	Papelógrafo preparado
20 min	Aclarar preguntas y dudas	El/la facilitador/a se dirige al público haciendo preguntas: ¿Qué opina del proyecto? ¿Cómo puede darse su participación en el proyecto?	
45 min	 Buscar acuerdos y establecer agenda 1) Apoyo Logístico 2) Convocatoria para reunión con autoridades/líderes de los caseríos	1) Iniciar el diálogo para definir apoyo en tema del almacén para materiales de construcción. 2) Coordinar apoyo en la convocatoria para reuniones con representantes de los caseríos y lograr definir fecha.	Papelógrafo Para apuntar los resultados
10 min	Cierre de reunión y despedida	Formular agradecimiento para el apoyo conseguido y compromiso de trabajar juntos.	

Al terminar la reunión, revisa si se ha logrado obtener los resultados. Es importante haber definido fecha, lugar y hora (tomando en cuenta que será un encuentro de aproximadamente 4 horas) para la reunión con autoridades y líderes de los caseríos y el compromiso de la municipalidad de apoyar en la convocatoria. Puede ser conveniente elaborar una carta de invitación firmado por el alcalde.

GUIÓN METODOLOGICO N° 2

Reunión de sensibilización y acuerdos con autoridades y líderes de los caseríos

Objetivo de la reunión:

Lograr compromiso de autoridades y líderes/líderesas de los caseríos en la fase de preparación e implementación del proyecto de las cocinas mejoradas.

Resultados esperados:

- Apoyo logístico poniendo a disposición almacén para materiales de construcción.
- Apoyo en la revisión del padrón de las familias beneficiarias
- Apoyo en la convocatoria hacia las familias beneficiarias para la capacitación de auto-construcción de cocinas mejoradas
- Definir conjuntamente lugares donde construir cocinas demostrativas

Materiales:




- Material de difusión (maqueta, infografía, dístico) Padrón de las familia beneficiarias, mapeos de la zona de intervención, Carta de invitación

Tiempo:

4 Horas

Actividades y orientaciones metodológicas:

TIEMPO	ACTIVIDAD	METODOLOGIA	MATERIALES
20 min	Inscripción de participantes	Participantes se registran en lista	Lista de participantes
10 min	Dar la bienvenida	El equipo facilitador da una cordial bienvenida	
20 min	Presentación de participantes y equipo facilitador	Telaraña: Cada participante se presenta mencionando: 1)Nombre, apellido 2) Institución que representa 3)¿Qué color tiene para Ud. la cocina mejorada? ¿Por qué?	Ovillo de lana
10 min	Dinámica El barco se hunde	Mientras que los/las participantes circulan libremente por la sala anuncie "El barco se hunde, vayan a los botes salvavidas de a cuatro", o cualquier número, de manera que los/las participantes corren a formar grupo de cuatro, repitiéndose la dinámica	

45 min	 <p>Rescatar saberes previos</p> <p>Sociodrama : "Juntos para una mejor calidad de vida: La cocina mejorada es una solución".</p>	<p>Los grupos que se han formado a través de la dinámica anterior, preparan su sociodrama en base a un juego de roles, en el cual el grupo de autoridades hará el papel de las familias beneficiarias, el grupo de líderes comunales hará el de las autoridades y otro grupo de persona representa el rol de facilitadores. En plenaria se presentan los diferentes escenarios.</p>	
30 min	 <p>Enriqueciendo nuestros saberes</p> <p>Prestación del proyecto</p>	<p>Se explica el proyecto contestando a las preguntas: ¿En qué consiste el proyecto? ¿Por qué trabajar con familias beneficiarias de JUNTOS? ¿Qué se quiere lograr? ¿Quiénes participan?</p>	<p>Papelógrafo preparado</p>
15 min	<p>Retroalimentación</p> <p>Aclarar preguntas y dudas</p>	<p>Se motiva la discusión a través de las preguntas: ¿Qué opina del proyecto? ¿Cómo puede darse su participación en el proyecto?</p>	
30 min	 <p>Construyendo y reforzando</p> <p>Formación de grupos de trabajo para identificar familias beneficiarias y ubicación relacionado al poblado central</p>	<p>Se forman grupos según pertenencia de lugar para: -Identificación de beneficiarios del programa JUNTOS a través de sus padrones - Determinar su ubicación con respecto al centro poblado central, llenando cada grupo según ejemplo del instrumento N° 1</p>	<p>Instrumento N°1 fotocopiado como ejemplo</p> <p>Copias del Instrumento N° 1 sin llenar</p>
30 min	<p>Plenaria</p>	<p>En plenaria se presenta una matriz, instrumento que permitirá definir conjuntamente qué actividades son necesario a realizar y quien se responsabiliza.</p>	<p>Instrumento N° 2 preparado en papelógrafo (ver instrumento N° 2)</p>
10 min	<p>Cierre de reunión</p>	<p>Se agradece la participación y los compromisos asumidos.</p>	

Instrumento N° 1: Matriz de relación de familias beneficiarias por caserío y distancia al poblado central

Centro Poblado central	Caseríos	JUNTOS	Combustible utilizado	Distancia a Centro Poblado central	
		N° de familias	Leña	Auto	A pie
	Sanagorán	77	x		
SANAGORAN	Raumate	62	x	1h 30 min	4 h
	Huallobamba	88	x	25 min	1 h
	Chugurbamba	30	x	15 min	50 min
	Llur	27	x	8 min	20 min
	Lucuma	103	x	20 min	1h 15 min

Instrumento N° 2: Matriz de actividades según responsabilidad

ACTIVIDAD	PROCESO	FECHA	RESPONSABLE
Difundir y socializar el proyecto de las cocinas mejoradas a las familias beneficiarias	Convocar y reunir a las familias		JUNTOS
Promover cocinas mejoradas por medios de comunicación	Preparar y difundir spot radial, afiches		Salud y ONG
Almacenar materiales de construcción no locales	Buscar y poner a disposición almacén		Tendiente gobernador

4.2 Etapa de planificación

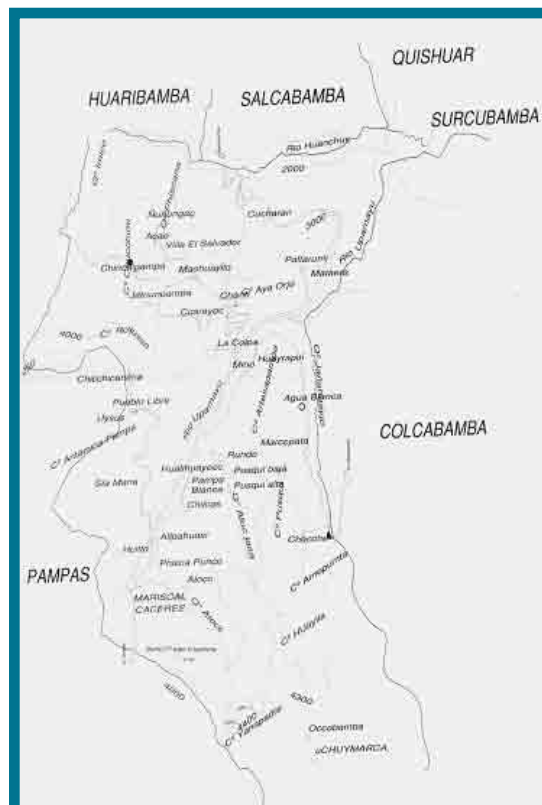
La fase de planificación nos va permitir ordenar la información obtenida a través de las reuniones de sensibilización con el objetivo de lograr:

- Identificar las zonas de intervención, las distancias y accesibilidad y número de familias beneficiarias
- Contar con un cronograma de distribución de materiales no locales.
- Contar con un cronograma para el seguimiento de los materiales que pone las familias.
- Contar con lugar y fecha para la capacitación de las familias beneficiarias en la autoconstrucción de las cocinas mejoradas.
- Contar con un cronograma que permite hacer el seguimiento a la autoconstrucción y buen uso de la cocina mejorada por parte de las familias beneficiarias.

El momento clave en la fase de planificación es focalizar o zonificar nuestro trabajo. Por ello necesitamos cruzar la información de N° de familias beneficiarias y concentración de poblados anexos y así focalizar/ zonificar el trabajo de la zona de intervención, para ello se recomienda elaborar un mapeo de zonificación. Esta técnica nos facilitará ser más eficiente en nuestra intervención.

¿Cómo elaborar el mapeo de zonificación?

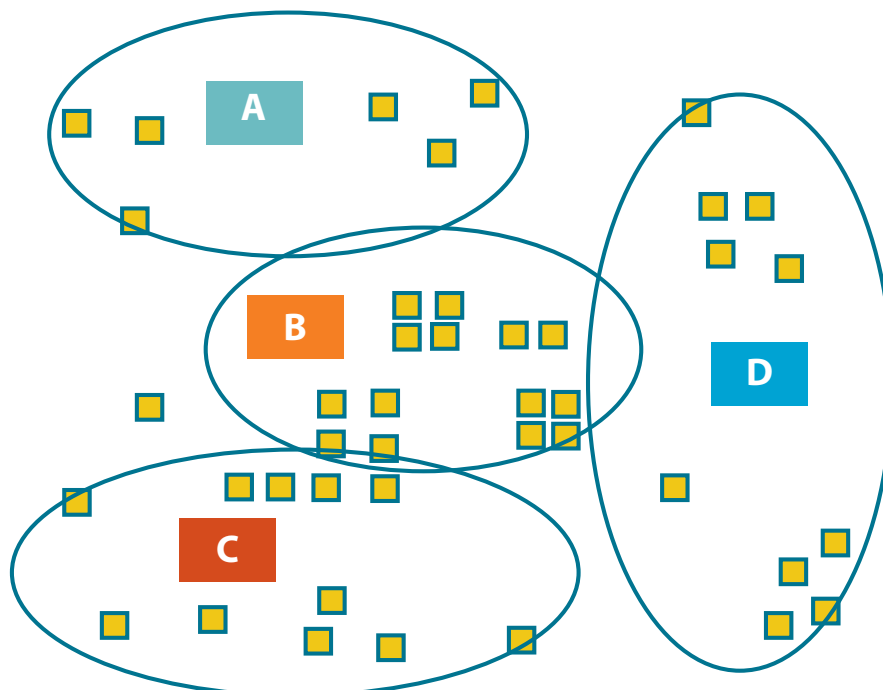
1. Tomar el mapa referencial de la localidad para conocer con cuantos caseríos o poblados se cuenta y cual es el número de sus habitantes. Donde hay concentración de poblados se marco con color.
2. En el mismo mapa con otro color se marca los caseríos con mayores familias beneficiadas por JUNTOS.
3. Elaborar un mapeo que organice la variable 1 y 2, utilizando para cada zona que se identifica una letra de diferente color. (ver instrumento 3).



Mapa referencial de la localidad

Instrumento N° 3: Mapeo de zonificación de anexos o poblados

ZONIFICACIÓN DE ANEXO



Instrumento N° 4

POBLADO	FAMILIA	ZONIFICACION	FECHA DE REUNIÓN CON AUTORIDADES	NOMBRE FACILITADOR
ACAO	9	A		
CHINCHIPAMPA	25	A		
JATUN PAMPA	26	A		
MASHUAYLLO	24	A		
ÑUÑONGA	6	A		
	90	TOTAL A		
CARNINCERIA	5	B		
CCARAYOC	5	B		
CHECCHECANCHA	14	B		
	24	TOTAL B		
AGUA BLANCA	22	C		
HUAYRAPIRE	9	C		
MARCO	13	C		
MARCO PATA	37	C		
MINO	11	C		
DE CHECCHE	14	C		
	106	TOTAL C		
HUALLHUAYOC	21	D		
HUILTO	25	D		
PUEBLO LIBRE	25	D		
SANTA MARIA	53	D		
CHILCAS	29	D		
PAMPA BLANCA	66	D		
	219	TOTAL D		



Zonificar adecuadamente el lugar de intervención te va ayudar a ahorrar tiempo y recursos.

Este instrumento te va dar la ruta para planificar todas actividades que se requieren para lograr el objetivo y contar con los cronogramas mencionados. Al culminar esta etapa debemos tener la información necesaria que nos permite formular el Plan Operativo (ver Instrumento N° 5), definiéndose ahora las diversas actividades con las fechas respectivas a realizarse en la siguiente fase de ejecución.

Instrumento N° 5: Matriz Plan Operativo

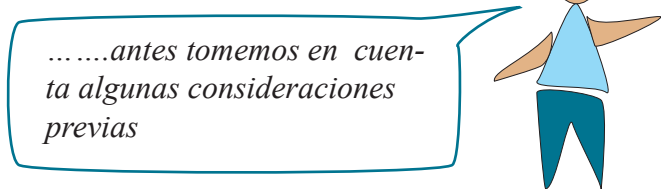
Nro.	Poblado	Nombre paterno	Nombre materno	Nombre	Fecha de reunión educativa	Fecha de seguimiento a materiales locales	Fecha de seguimiento a materiales no locales	Fecha de auto - construcción

Procura que este instrumento sea publicado en lugares claves de la localidad, para que las familias beneficiarias se mantengan informada.

4.3 Etapa de Ejecución

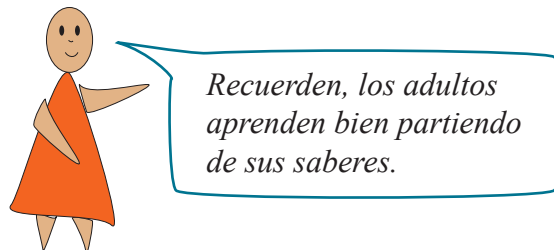
En esta fase de ejecución del proyecto se implementarán las actividades definidas en el plan operativo (ver instrumento N° 4) que principalmente son:

- Capacitar a las familias beneficiarias, permitiendo la autoconstrucción de las cocinas mejoradas en sus viviendas. (Reunión educativa o capacitación)
- Hacer el seguimiento a los materiales no locales y locales para garantizar el inicio de la autoconstrucción de la cocina mejorada.



Consideraciones previas a la capacitación (reunión educativa):

- La invitación a las familias beneficiarias debe hacerse con anticipación (una semana antes)
- Estar en contacto con las líderes de JUNTO y hacer recordar el seguimiento a la convocatoria.
- Difundir por radio la capacitación un par de días antes de realizarse, mencionando fecha, hora y lugar.
- El lugar donde se realizará la capacitación debe ser suficiente amplio, de acuerdo al número de personas que participan, debe ser limpio iluminado y tranquilo, permitiendo dar la capacitación sin interrupciones.
- Tomar en cuenta el tiempo de cosechas, fiestas patronales, lluvias, horarios que permiten la participación de mujeres.



GUIÓN METODOLOGICO N° 3

Capacitación de las familias beneficiarias para la autoconstrucción de la cocina mejorada (Reunión educativa)

Objetivo de la reunión:

Lograr que los/ las participantes aprenden el proceso de construcción de las cocinas mejoradas

Resultados esperados:

- Conocen la importancia de la cocina mejorada
- Han adquirido conocimientos que permite la autoconstrucción de la cocina mejorada
- Saben como darle buen uso a la cocina mejorada
- Conocen la fecha para dar inicio a la autoconstrucción


Materiales:



- Maqueta, infografía, cámara de combustión, chimenea, rejilla

Tiempo:

4 Horas

Actividades y orientaciones metodológicas:

TIEMPO	ACTIVIDAD	METODOLOGIA	MATERIALES
15 min	Inscripción de participantes	Participantes se registran en lista	Registro de participantes
10 min	Dar la bienvenida	Los/las facilitadores saludan cordialmente a los/las participantes	
20 min	Presentación de participantes y equipo facilitador	Se forman grupos de 2 personas, tienen 5 minutos para intercambiar información respecto a su nombre, proveniencia y pasatiempo preferido. En plenaria cada uno presenta a la otra persona.	
10 min	Presentación del objetivo de la reunión educativa	Se presenta el objetivo de la jornada de capacitación	Papelógrafo preparado
10 min	Dinámica El barco se hunde	Mientras que los/las participantes circulan libremente por la sala anuncie "El barco se hunde, vayan a los botes salvavidas de a cinco", o cualquier número, de manera que los participantes corren a formar grupo de cinco, se repite la dinámica hasta que se tiene los grupos para realizar	
45 min	 Rescatar saberes previos "El cafetín de la tía Julia"	Se mantienen los 4 grupos que se han formado mediante la dinámica anterior. Cada grupo toma asiento en una mesa cubierto con pápelo grafo (como mantel) y plumones de varios colores identificado a un/una anfitrión/a en cada mesa. Se genera un ambiente relajado, imaginándose los/las participantes que se encuentren en un cafetín conversando con amigos. Se lanza una primera pregunta ¿Cómo se cocina	4 Mesas preparadas, ambientadas como en un cafetín, utilizando paleógrafo como manteles plumones de varios colores

		<p>tradicionalmente en nuestra zona? Los/las participantes dibujan y hacen comentarios, sirviéndose del papelógrafo sobre las mesas, siendo motivado por el/la anfitrión/a. A los 15' los participantes cambian de mesa con excepción de el /la anfitrión/a, que recibe al nuevo grupo. Se lanza una segunda pregunta: ¿Han escuchado hablar de la cocina mejorada? ¿Tiene importancia? motivando nuevamente a los participantes de hacer comentarios o dibujar respecto a la pregunta. En plenaria el/la anfitrión/a presenta los resultados mediante los papelógrafos con dibujos y comentarios.</p>	Varios dulces en el centro de la mesa
20 min	 <p>Enriqueciendo nuestros saberes</p> <p>“Prestación del proyecto”</p>	<p>Se vincula la presentación del proyecto, subrayando los resultados del ejercicio anterior, contestando a las preguntas: ¿En qué consiste el proyecto? ¿Qué se quiere lograr? ¿Cual debe ser el compromiso de las familias?</p>	Papelógrafo preparado
90 min	 <p>Construyendo y reforzando “Construcción de las cocinas mejoradas”</p>	<p>Se forman grupos de trabajo, los cuales según instrucciones del facilitador/a construyen la cocina mejorada con ayuda del Kit que recibe cada participante.</p>	Kid Maqueta de la cocina mejorada
15 min	Evaluación	<p>En plenaria se evalúa la reunión educativa preguntando: ¿Qué han visto hoy día? ¿Cómo se han sentido? ¿Qué han aprendido? ¿Y ahora qué?</p>	Materiales preparados
10 min	Cierre de la reunión educativa y despedida	<p>Se despide cordialmente de los/las participantes, a través de palabras que motivan a las familias la autoconstrucción de la cocina mejorada.</p>	

4.4 Etapa de seguimiento

Las acciones de seguimiento se dirigen a toda las etapas del proceso de implementación. En forma concreta se hace seguimiento a:

- La implementación del proyecto
- La ejecución de los cronogramas elaborados
- La calidad de autoconstrucción de las cocinas mejoradas
- El buen uso de la cocinas

Cinco días después de la fecha de autoconstrucción coordinada (Fecha que se prevé en el plan operativo), se realiza una visita a las familias para hacer el seguimiento, el cual consiste en averiguar en que medida la instalación y el funcionamiento de la cocina mejorada son conformes. Para ello acudimos nuevamente a instrumentos de apoyo que nos ayudan agilizar nuestra tarea. La ficha siguiente registra el número de cocinas mejoradas construidas conformemente.

Instrumento N° 6: Ficha de Registro de Cocinas Mejoradas instaladas

FICHA DE REGISTRO DE BENEFICIARIOS DE COCINAS MEJORADAS

"Mediante el presente documento manifiesto la conformidad de la instalación y funcionamiento de la cocina mejorada. Asimismo, reconozco que sin la cooperación del Proyecto EnDev Perú GTZ, cofinanciado por los gobiernos del Reino de los Países Bajos y de la República Federal de Alemania, no hubiera sido posible contar con la cocina mejorada o hubiera demorado su implementación"

Región: _____

Responsable Regional: _____

Proyecto /Convenio: _____

Nombre del Instalador o Supervisor responsable del llenado de la Ficha:

Fecha de llenado de la Ficha:

N°	Tipo y Nombre de la Institución (Comunitario)	Nombre	Apellido	Cargo	Provincia	Distrito	Anexo / Comunidad	Dirección	Capacidad del CS	N° de cocinas instaladas	DNI	Firma

La siguiente ficha complementa la anterior agregando información cualitativa.

Instrumento N° 7: Ficha de Seguimiento a la autoconstrucción

Ficha de Seguimiento a la autoconstrucción de las cocinas mejoradas

Nombre del Facilitador:

Fecha:

1. Datos generales de la familia beneficiaria:

a) Nombre:

b) Apellidos:

c) Poblado:

2. ¿La cocina mejorada corresponde a las indicaciones técnicas?
(Marca con una x la alternativa que corresponde)

a) Totalmente (100%)

b) Mayormente (promedio de 80 %)

c) Parcialmente (promedio de 50%)

d) Poco - nada (menos de 20%)

3. ¿La familia conoce las formas correctas del buen uso y limpieza de la cocina mejorada?

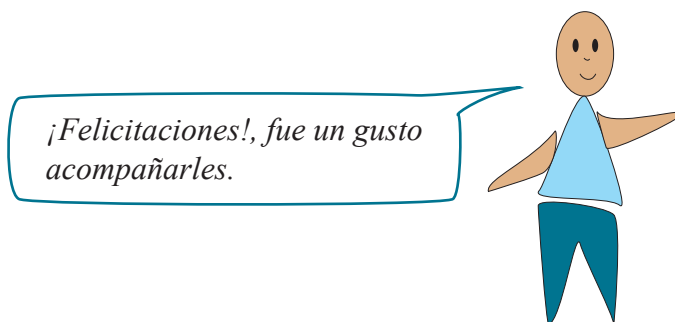
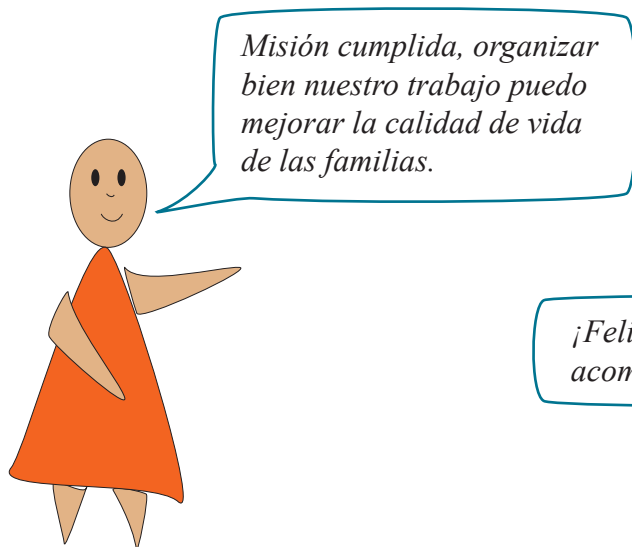
Si

No

4. Dificultades encontradas:

5. Sugerencias:

"Facilitando la construcción de cocinas mejoradas promovemos familias más sanas"



"Facilitando la construcción de cocinas mejoradas promovemos familias más sanas"

